

BIBLIOTHEQUES MUNICIPALES DE CHALON-SUR-SAONE

Rapport d'activité 2006



Chalon
sur
Saône
www.chalon.fr

SOMMAIRE

_____ PRESENTATION

- 1.1 Missions
- 1.2 Histoire
- 1.3 Principaux événements de l'année

_____ MOYENS

- 2.1 Locaux
- 2.2 Personnel
- 2.3 Collections
- 2.4 Budget
- 2.5 Informatique

_____ ACTIONS

- 3.1 Ouverture au public
- 3.2 Accueil de groupes
- 3.3 Animations
- 3.4 Communication
- 3.5 Participation à la vie de la profession

_____ UTILISATIONS

- 4.1 Lecteurs
- 4.2 Prêts
- 4.3 Communication de documents en magasins
- 4.4 Recherches personnalisées, patrimoniales et consultations des fonds patrimoniaux
- 4.5 Prêt entre bibliothèques

_____ PERSPECTIVES

- 5.1 L'étude sur la lecture publique

1.1. Missions

Les bibliothèques municipales de Chalon-sur-Saône sont un service public chargé de contribuer à l'éducation permanente, à l'information, à l'activité culturelle et aux loisirs de tous les citoyens.

Elles permettent la consultation sur place et l'emprunt de documents imprimés : livres et périodiques.

Elles conservent et mettent en valeur les collections patrimoniales.

Elles participent à la vie culturelle de la ville.

Elles font partie des 54 bibliothèques municipales classées, en raison de l'importance des fonds anciens et du dépôt par l'État des collections patrimoniales. A ce titre, leur direction est assurée par deux fonctionnaires d'État, membres du personnel scientifique des bibliothèques.

1.2. Histoire

1792 : confiscation des bibliothèques religieuses du bailliage de Chalon

1824 : ouverture d'une bibliothèque publique au collège

1845 : installation de la bibliothèque dans l'ancien couvent des Carmes (Hôtel de Ville) : une salle où sont remontées les boiseries de l'abbaye de La Ferté

1967-1968 : rénovation de la section adulte

1971 : création de la section Jeunes

1973 : la bibliothèque est déclarée « classée »

ouverture de la section des jeunes, 12 place de l'Hôtel de Ville

ouverture de la section enfantine au rez-de-chaussée de l'Hôtel de Ville

ouverture d'une bibliothèque de quartier au centre social des Prés Saint-Jean

1975 : mise en service du bibliobus dans 4 quartiers

1978 : la salle de prêt est transférée dans la chapelle des Carmes

1993 : informatisation

1999 : mise en service du nouveau bibliobus, ouverture de la bibliothèque des Prés Saint-Jean (décembre)

1.3. Principaux événements de l'année 2006

Incendiée en novembre 2005, l'Annexe des Prés Saint-Jean a été fermée de la mi-septembre à fin décembre pour travaux : réfection totale de la toiture, peinture...

Elaboré par l'équipe de direction en mai, le projet d'établissement associe les agents de la bibliothèque par groupes depuis l'automne 2006.

Cinq axes principaux ont été définis, et sont déclinés en 20 axes secondaires, les 92 actions étant réparties dans le temps entre maintenant (certaines actions ont déjà été engagées dans les années antérieures) et 2011 : il permet ainsi d'envisager certains axes d'amélioration et de modernisation de l'équipement.

2.1 LOCAUX

2.1.1 La bibliothèque centrale section adultes

Elle est située dans l'hôtel de ville, escalier B, au 1^o étage.

- 550 m² d'espaces publics : une salle de prêt aménagée dans l'ancienne chapelle des Carmes, éclairée par un vitrail, et une salle d'étude (73 places assises), décorée de boiseries du XVIII^{ème} siècle provenant de l'abbaye de la Ferté et de deux globes (terrestre et céleste) manuscrits, du XVIII^{ème} siècle

- 675 m² de services intérieurs (bureaux, magasins de stockage des livres et des périodiques).

Un local de 50 m² situé au studio 70 rue de Lyon permet de stocker des périodiques de conservation et une partie du fonds ancien.

2.1.2 La bibliothèque centrale section jeunesse

Elle est située 12 et 12 bis place l'Hôtel de Ville et présente deux entrées distinctes, l'une pour les enfants (2 à 8 ans), l'autre pour les jeunes (8 à 15 ans).

- 330 m² d'espaces publics : salles de prêt, salle du conte, salle des périodiques, salle de travail, salle adolescents et salle bandes dessinées

- 310 m² de services intérieurs (bureaux, magasins de stockage des livres et des périodiques).

2.1.3 La bibliothèque des Prés Saint-Jean

Elle est située 2D rue Aristide Briand et sa surface est de 360 m². La majeure partie est consacrée au service public, avec 17 places assises pour la consultation sur place.

2.1.4 Le local du bibliobus

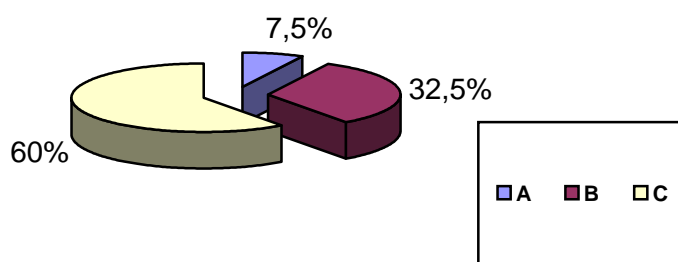
Il occupe depuis janvier (avec un magasin destiné à entreposer les livres désherbés) 350 m² au pôle Archives et Logistique, (16, rue de la Jonchère à Chatenoy-le-Royal).

L'ensemble des locaux des bibliothèques de Chalon-sur-Saône représente 2 625 m², soit 5 m² pour 100 habitants (moyenne nationale 2004 : 5.68 m²).

2.2 PERSONNEL

L'année 2006 a vu la mutation de deux agents techniques et la création d'un poste d'agent du patrimoine chargé du nettoyage du fonds ancien.

2.21 Répartition par type d'emplois



La répartition au niveau national en 2002 est de 8.8 % d'emplois de cat. A, 21.9 % de cat. B, 47.7 % de cat. C et 21.6 % d'autres emplois.

Types d'emploi	Nombre d'agents au 31.12.2006	Nombre d'équivalents temps plein au 31.12.2006
Conservateurs d'État	2	1.8
Bibliothécaire	1	1
Catégorie A	3	2.8
Assistants qualifiés de conservation	12	10.4
Assistants de conservation	1	0.8
Autres filières cat. B	0	0
Catégorie B	13	11.2
Agents qualifiés du patrimoine	4	4
Agents du patrimoine	9	8.9
Autres filières cat. C	11	10.1
Catégorie C	24	23
Vacataires	0	0
Non titulaires	0	0
Total	40	37

2.22 Répartition par services

Services	Nombre d'agents au 31.12.2006
Centrale adultes	12.5
Centrale jeunesse	5.5
Annexe des prés Saint-Jean	4
Bibliobus	5
Sections	27
Direction	3
Secrétariat	2
Comptabilité	2
Informatique	1
Équipement	5
Services fonctionnels	13
Total	40

2.3 COLLECTIONS

2.31 Les collections de lecture publique

Les bibliothèques possèdent au 31.12.2006 :

- livres en libre accès : 75 632,
- livres en consultation sur place : 1 920,
- livres en magasins : 65 442,
- périodiques : 388 (dont 289 pour les adultes et 99 pour les jeunes)
- phonogrammes non musicaux : 77
- partitions (déposées au Conservatoire) : 641

2.32 Les collections patrimoniales

Elles se composent de :

- 263 manuscrits,
- 19 incunables,
- 48 000 imprimés (dont, notamment, environ 17 000 livres anciens en salle d'étude, des périodiques anciens, un fonds de bibliophilie contemporaine de 160 ouvrages, et un fonds local et régional de plus de 11 000 volumes)
- 2 261 documents graphiques.

Elles sont présentées dans la salle d'étude, hormis la Réserve de documents rares et précieux, une partie des magasins généraux (ouvrages antérieurs à 1950, parties de fonds anciens non traités), le magasin des fonds local et régional, le magasin du studio 70 et le magasin Neyrat. Elles sont essentiellement composées d'ouvrages publiés avant 1900. Les principaux fonds sont :

- le fonds de manuscrits,
- le fonds des imprimés anciens, dit Fonds ancien (réparti entre la Réserve où se trouvent notamment les incunables et les ouvrages du 16^{ème} siècle ainsi que tout autre ouvrage précieux, la salle d'étude, une partie des magasins généraux, le studio 70),
- les fonds particuliers : Fonds Soret, Fonds Salis, Fonds Gros, Fonds Saint-Vincent, Fonds Chenu,
- les fonds local et régional,
- le fonds d'estampes,
- le fonds de bibliophilie contemporaine,
- les périodiques anciens.

2.33 Les acquisitions

4 857 livres ont été acquis en 2006 : 2 284 livres pour jeunes, 2 573 livres pour adultes.

2.34 BUDGET

2.41 Dépenses d'investissement

Les dépenses ont concerné :

- le mobilier et le matériel pour 21 723 €
- les collections : 62 885 €

2.42 Dépenses de fonctionnement

Elles ont représenté :

- pour le personnel : 1 139 525 €
- pour les collections : 36 976 €
- pour les autres dépenses : 51 858 €

2.43 Recettes

Elles sont composées des :

- droits d'inscription : 19 642 €
- pénalités de retard : 710 €

2.35 INFORMATIQUE

Les bibliothèques sont informatisées par la société GEAC, avec le logiciel de gestion [VubisSm@rt](#), installé depuis le début de l'année 2003.

Le système est composé d'un serveur Windows 2000 (acquis fin 2002) localisé au Service Informatique, 47 terminaux dont 9 postes pour le prêt et 8 postes pour la consultation des lecteurs, plus un ordinateur portable répartis sur les quatre sites de la BMCS. Les postes de travail sont tous connectés à Internet.

La messagerie électronique (Lotus), fort appréciée, est présente sur 16 postes pour un total de 11 adresses mails liées à la bibliothèque, et demanderait à être déployée sur d'autres postes.

3.1 OUVERTURE AU PUBLIC

Les différents sites ne sont pas ouverts aux mêmes horaires, du fait des spécificités de chacun. Tous ont été fermés exceptionnellement le samedi de Pâques.

3.11 Ouverture au public de la section adultes

Lundi	fermé	
Mardi		13 h 30 - 19 h 00
Mercredi	10 h 00 - 18 h 00	
Jeudi		13 h 30 - 19 h 00
Vendredi	10 h 00-12 h 00	13 h 30 - 19 h 00
Samedi	10 h 00 - 16 h 00	
Total	32 h 30	

La bibliothèque a été fermée 2 semaines en août.

La bibliothèque des adultes a été exceptionnellement ouverte le dimanche 17 septembre de 14 h 00 à 18 h 00 dans le cadre des animations organisées pour *A la découverte du patrimoine en Bourgogne 2006* et les *Journées européennes du patrimoine*.

3.12 Ouverture au public de la section jeunesse

	Périodes normales	Vacances scolaires
Lundi	fermé	fermé
Mardi	16 h 30 - 18 h 30	15 h 00 - 18 h 00
Mercredi	10 h - 12 h 00 14 h 00 - 18 h 00	10 h - 12 h 00 15 h 00 - 18 h 00
Jeudi	16 h 30 - 18 h 30	15 h 00 - 18 h 00
Vendredi	16 h 30 - 18 h 30	15 h 00 - 18 h 00
Samedi	10 h 00 - 16 h 00	10 h - 12 h 00 14 h 00 - 16 h
Total	18 h	18 h

La bibliothèque a été fermée 2 semaines en août.

3.13 Ouverture au public de la bibliothèque des Prés Saint-Jean

Lundi :	fermé	
Mardi :	16 h 00 - 18 h 00	
Mercredi :	10 h 00 - 12 h 00	13 h 30 - 17 h 30
Jeudi :	16 h 00 - 18 h 00	
Vendredi :	fermé	
Samedi :	13 h 30 - 16 h 00	

Total : 12 h 30 / semaine.

La bibliothèque a été fermée 2 semaines en août et 15 semaines en fin d'année pour travaux.

3.14 Tournées du bibliobus

Lundi : pas de passage
Mardi : pas de passage
Mercredi : 09 h 30 – 10 h 30 : Fontaine au Loup (rue P. Loti)
10 h 45 - 11 h 45 : Clair Logis (Square Van Gogh)
14 h 00 – 15 h 00 : Stade (école Henri Wallon)
15 h 15 – 16 h 15 : Aubépins sud (rue Jules Renard)
16 h 30 – 17 h 30 : Saint-Jean des Vignes (impasse Guillot)
Jeudi : 16 h 15 – 18 h 30 : Aubépins Nord (rue R. Rolland)
Vendredi : 16 h 15 – 18 h 30 : Zac, Plateau St Jean (rue E. Varèse)
Samedi : 10 h 15 – 11 h 15 : Boucicaut-Verrerie (place du Marché)
11 h 30 – 12 h 30 : Bourgogne - Verrerie (au coin de la rue de la Liberté, face à la rue O. Létorey)
13 h 45 – 14 h 45 : Bellevue (rue des Gaillardons)
15 h 00 – 15 h 45 : Charreaux (place Albert Thomas).

Pas de passages 2 semaines en août. A signaler un nouvel arrêt à Saint-Jean des Vignes.

3.2 Accueils de groupes

Des accueils de classes et de groupes sont proposés pendant l'année dans les différentes sections, en dehors des heures d'ouverture au public.

Ces visites sont organisées afin d'aider à découvrir et utiliser les ressources de la Bibliothèque et entrent dans ses missions traditionnelles. Elles répondent en particulier à une forte demande des enseignants. On distingue trois grands types d'accueils de groupes, toutes catégories d'âges confondues :

- Visite découverte : sur une séance, le groupe découvre la bibliothèque et ses services, puis apprend à utiliser ses outils de recherche documentaire ainsi qu'à localiser des documents.

- Visite à thème : il s'agit d'une visite découverte suivie d'un travail (de recherche ou ludique) spécifique, en accord avec le responsable du groupe en visite. On compte généralement 1 à 3 séances pour un groupe.

Elles concernent soit les fonds courants, soit les fonds patrimoniaux.

Pour les fonds patrimoniaux en 2006 : découverte de la Bibliothèque et de son fonds ancien, permettant de montrer des ouvrages à gravures à une classe de primaire.

- Visite sur projet : un projet, pédagogique ou non, est monté en amont par la bibliothèque et ses partenaires, et fait l'objet de préparations approfondies puis de visites récurrentes. Le nombre de séances est tout à fait variable selon le projet, des séances hors les murs peuvent avoir lieu, ainsi qu'une restitution de la part du groupe accueilli.

Par ailleurs la Bibliothèque offre sa participation active à l'action menée chaque année scolaire par l'association Livalire (Exoticalivres en 2005/2006, *Aqualivres* en 2006/2007), action qui relève très clairement du dernier type d'accueil mentionné : à partir d'une sélection thématique de livres effectuée pour chaque niveau scolaire (de la maternelle à la 6^{ème}) par l'association, les bibliothécaires de tout le département préparent ensemble des animations destinées à mettre en valeur les ouvrages, et à sensibiliser les enfants à leur lecture. Ensuite, les classes participantes sont accueillies entre 2 et 4 fois à la bibliothèque pour bénéficier des animations, puis doivent sélectionner un livre parmi la sélection pour en proposer une mise en scène. Tous les enfants restituent ce travail en juin, lors d'un final festif organisé par la bibliothèque.

Cette année, les propositions d'accueils de groupes ont été rassemblées dans un document commun aux Musées de la Ville, à l'Espace Patrimoine et à la Bibliothèque, qui a souhaité s'intégrer dans cette dynamique de communication : il s'agit en effet pour elle d'élargir sa visibilité, et de se rendre disponible pour tous les groupes scolaires désirant construire un projet pédagogique avec elle.

➤ En 2006, la répartition des accueils de groupes d'enfants (scolaires, IME, maisons de quartiers) s'est effectuée de la façon suivante :

	Nombre d'enfants reçus	Nombre de visites	Nombre de livres empruntés
Annexe des Prés Saint-Jean	654	38	288
Bibliobus	2 256	139	2 686
Section jeunesse	2 362	121	1 283
Total	5 272	298	4 257

A noter quelques points importants :

- Les accueils de groupes ont fait l'objet d'une rationalisation systématique pour les sections recevant du jeune public, de manière à équilibrer les charges de travail du personnel et améliorer la qualité des accueils (répartition équitable des établissements scolaires, des types de projets et optimisation de la préparation des accueils). Cette approche sera encore mise en place pour l'année scolaire 2007/2008.

- La mise en place des projets CLEA a bénéficié de cette nouvelle méthodologie.
- On note une augmentation significative du nombre de visites, mais l'on constate que le rythme est trop soutenu en regard des autres activités de la bibliothèque.
- Pour cause de travaux, la bibliothèque des Prés Saint-Jean a été fermée 4 mois en 2006, de Septembre à Décembre.

3.3 Animations

Dans le cadre de la 4^{ème} édition de *Tuliquoi* (Cabaret-lecture) coordonné par l'association Livralire, la Bibliothèque, partenaire de l'opération, est une nouvelle fois intervenue, de janvier à juin, par la présentation de livres dans des collèges.

Des animations ponctuelles sont organisées tant en direction des publics adultes que des enfants (heure du conte). D'autres actions sont systématiquement mises en place à l'occasion des manifestations nationales (A la découverte du patrimoine en Bourgogne, Lire en Fête), régionales (Temps de paroles, festival piloté par l'association La Voix des mots) ou locales présentant une périodicité régulière (l'Arbre à poésie, festival de poésie en Chalonnais tous les 2 ans par exemple).

En outre, la bibliothèque a tenu à renforcer son implication dans les thématiques soutenues par la ville, notamment l'environnement, et à développer autant que possible les partenariats avec les différents services municipaux, tout en préservant une diversité d'approches, de contenus, de publics, d'âges et de niveaux.

Il s'agissait également de créer une dynamique centrée sur deux volets :

- Représenter les différents domaines de la connaissance
- S'adresser à l'ensemble de la population chalonnaise.

Un des temps forts de l'année fut Lire en Fête, qui a réuni les différentes sections, et donc de nombreux chalonnais, sous le thème de « L'environnement » en lien avec « Le Mois de l'Environnement ». Chaque section s'est spécialisée dans une sous-thématique, tout en maintenant le lien avec le thème général et les activités développés lors du Mois de l'Environnement. Le succès fut au rendez-vous, et les partenariats très réussis. On trouvera le détail ci-après.

Bilan 2006 des manifestations pour la section adultes

- Samedi 25 février 2006 : accueil de la poétesse Valérie Rouzeau dans le cadre des Quatre Saisons de la Poésie, inaugurée en 2005, en partenariat avec le Collectif Impulsions et Claude Vercey (45 personnes).

- Samedi 20 mai 2006 : accueil du poète Jacques Roubaud dans le cadre des Quatre Saisons de la Poésie en partenariat avec le Collectif Impulsions et Claude Vercey (60 personnes). A noter que des élèves de l'Ecole Média Art ont filmé la rencontre et préparé une vidéo.
- *A la découverte du patrimoine en Bourgogne 2006*, animation prenant le relais du *Mois du patrimoine écrit*: exposition intitulée *Quatre ans d'acquisitions remarquables à la Bibliothèque ou le jardin de la bibliolâtrie*, du 16 septembre au 7 octobre 2006 avec visites libres ou commentées de la Bibliothèque et de l'exposition lors des *Journées européennes du patrimoine*. Cette animation a permis d'exposer les ouvrages patrimoniaux (essentiellement de bibliophilie contemporaine) acquis avec les budgets des années 2002 à 2005 et de recevoir 636 personnes au cours du week-end d'ouverture, dont 530 visiteurs le dimanche 17 septembre lors des visites « à deux voix » réalisées en partenariat avec le Service de l'Animation du patrimoine.
- Vendredi 13 octobre 2006 : dans le cadre de Lire en Fête et du Mois de l'Environnement, spectacle sur le Développement Durable intitulé « Les trois mondes » par la compagnie « Les atomes crochus » (40 personnes) Ce spectacle fut accompagné d'une exposition de photographies de Yann Arthus-Bertrand prêtée par la Maison de l'Environnement, et d'une exposition de livres, durant tout le mois d'octobre. Une bibliographie thématique a également été spécialement rédigée et mise à disposition de nos partenaires et du public.
- Samedi 21 octobre 2006 : accueil des revuistes et poètes Alain Wexler et Jacques Morin dans le cadre des Quatre Saisons de la Poésie en partenariat avec le Collectif Impulsions et Claude Vercey (25 personnes).
- Samedi 18 novembre 2006 : pièce de théâtre « Dressée avec le poing » jouée par Chantal Louis du « Théâtre en bulles », en partenariat avec le Centre Régional du Livre (35 personnes).
- Mardi 5 décembre 2006 : premier rendez-vous du « Cycle de contes adultes », sur le thème de la Gourmandise avec Francine Chevaldonné (45 personnes), avec exposition d'ouvrages sur le sujet.
- Samedi 16 décembre 2006 : accueil des poètes Jean-Claude Martin et Jeannine Salesse dans le cadre des Quatre Saisons de la Poésie en partenariat avec le Collectif Impulsions et Claude Vercey (20 personnes).

Pour chaque manifestation, nous proposons une sélection ainsi qu'une exposition d'ouvrages en rapports avec les thèmes abordés, en sus des vitrines thématiques mensuelle.

Bilan 2006 des manifestations pour la section jeunesse

- L'Heure du Conte mensuelle est depuis longtemps un rendez-vous qui tient beaucoup à cœur notre public. Nous avons donc renouvelé cette animation, avec un souci de diversifier les intervenants: d'où la sollicitation de Francine Chevaldonné en sus d'Emmanuelle Liéby.

- Vendredi 23 juin et mardi 27 juin 2006 : grand final « Exoticalivres », pour l'ensemble des sections de la bibliothèque, couronnant une année scolaire de travail régional autour de la lecture pour les établissements scolaires participants, l'association « Livralire » ainsi que la bibliothèque. Durant deux jours, plus de 450 élèves de 20 classes différentes ont bénéficié d'ateliers ludiques et ont pu présenter à leurs camarades leurs mises en scène de livres, lors d'une journée festive mémorable dont le principe sera reconduit en 2007.

- Samedi 14 octobre 2006 : dans le cadre de Lire en Fête et du Mois de l'Environnement, journée spéciale « Papa, maman, j'ai mal à ma terre ! » avec ateliers et de jeux de sensibilisation aux risques environnementaux, expositions « Les milieux naturels en Bourgogne » et « L'effet de serre » pendant tout le mois d'octobre, et remise de prix du grand concours de dessin « Dessine-moi ta planète ! ». Cet ensemble d'animations a eu un très grand succès, et couronnait de multiples partenariats, notamment avec : le service Environnement, la Maison de l'Environnement, le Grand Chalon, Artisans du monde, l'Association Ornithologique et Mammalogique de Saône-et-Loire ainsi que l'Observatoire des Milieux Naturels de Bourgogne. Une bibliographie thématique a également été spécialement rédigée et mise à disposition de nos partenaires et du public.

- Décembre 2006 : contes de Noël dans le cadre des animations proposées chaque année par la ville à cette période, en partenariat avec la Mission Tourisme et Commerce.

Bilan 2006 des manifestations pour l'Annexe des Prés Saint-Jean

Suite aux événements de novembre 2005 et à l'incendie partiel de l'Annexe, la période d'ouverture au public fut très restreinte. Néanmoins, l'équipe a tenu à remplir sa mission de médiation culturelle auprès de la population des Prés Saint-Jean, en travaillant très étroitement en partenariat avec la Maison de Quartier (conception des projets accueils des expositions et animations).

- Samedi 14 octobre 2006 : dans le cadre de Lire en Fête et du Mois de l'Environnement, journée spéciale « L'eau, c'est la vie : réagissons ! », avec les rendez-vous suivants :

▪ Le samedi 14 octobre 2006, de 13 h 30 à 18 h : exposition photographique « De l'eau pour la vie », et exposition de livres de la bibliothèque, à la Maison de Quartier des Prés Saint-Jean

- Le samedi 14 octobre 2006, à partir de 13 h 30 : accueil tout public et ateliers sur le thème de l'eau, à la maison de quartier des Prés Saint-Jean
- Le samedi 14 octobre à 16 h : spectacle « Mille et une plumes » de la compagnie « Les Loupiots » devant la bibliothèque et en partenariat avec le Service Environnement

Une bibliographie thématique a également été spécialement rédigée et mise à disposition de nos partenaires et du public. Enfin, des accueils de classes spécifiques à partir de ces thèmes ont été mis en place en 2006, dans le cadre des projets CLEA et en partenariat avec l'association « La Gaule Chalonnaise », et continueront en 2007.

- Heure du conte mensuelle lors de la période non fermée au public, selon les mêmes principes que pour la section jeunesse

Bilan 2006 des manifestations pour le Bibliobus

- Heure du conte mensuelle lors de la période non fermée au public, selon les mêmes principes que pour la section jeunesse
- Lire en Fête 2006 sur le thème « Alerte aux déchets : ça déborde ! », le bibliobus a proposé des expositions et des ateliers itinérants pour toute la famille, ainsi que des contes à écouter. Le public a donc pu bénéficier des animations suivantes :
 - Exposition, animations, ateliers et jeux de sensibilisation sur la réduction et la prévention des déchets en partenariat avec le Grand Chalon
 - Exposition de livres de la bibliothèque sur le même thème
 - Heures du conte animées par Emmanuelle LIEBY sur le thème de l'environnement

Selon le calendrier et l'itinéraire suivant :

- Le jeudi 12 octobre 2006 : de 16 h à 18 h 30, aux Aubépins Nord, rue R. Rolland
- Le vendredi 13 octobre 2006 : de 16 h à 18 h 30, à la ZAC, plateau Saint-Jean, rue E. Varèse
- Le samedi 14 octobre 2006 : de 14 h à 18 h, Charreaux, place Albert Thomas.

Les familles du quartier ont particulièrement apprécié cette manifestation, qui marquait un partenariat remarquable avec le Grand Chalon.

Chaque mois tout au long de l'année, les différentes sections de la bibliothèque proposent des vitrines thématiques : il s'agit de mettre en valeur une partie des collections autour d'un thème important. Ces thèmes peuvent accompagner une exposition, être en lien avec une célébration nationale ou régionale, couronner un partenariat culturel, faire écho à un contexte particulier, etc.

On notera cinq partenariats importants, dans la droite ligne de la politique d'animations énoncée plus haut :

- avec le service environnement de la ville pour la vitrine « Environnement », dans le cadre de Lire en Fête et du Mois de l'Environnement,
- avec le service de l'Animation du patrimoine dans le cadre des *Journées européennes du patrimoine*,
- avec l'association « Art Image » concernant la vitrine « Scanreigh », qui faisait écho à l'exposition « Légendaires », proposée à la Chapelle du Carmel du 8 novembre 2006 au 1^{er} janvier 2007,
- avec la Mission Tourisme et Commerce pour la période de Noël (section jeunesse),
- avec la Maison de Quartier des Prés Saint-Jean de manière générale, et particulièrement pour Lire en Fête.

3.4 Communication

Les différents documents de communication s'adressent au public, au personnel, aux partenaires institutionnels : agenda des animations, affiches, guide du lecteur, signets de retour, rubriques dans Chalon magazine (un livre un mois...), site web.

3.5 Participation à la vie de la profession

Ont été accueillis deux stagiaires de 4^o, deux stagiaires de 3^o et une stagiaire de 1^o (une semaine), deux stagiaires en évaluation en milieu de travail. Soit un total de 7 stagiaires, représentant 33 journées.

Marie-Christine Pascal, directeur, a été élue au conseil d'administration (vice-présidente) de l'Association des Directeurs des Bibliothèques de Grandes Villes de France.

4.1 Lecteurs

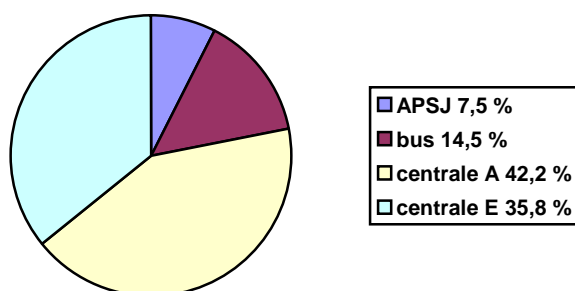
4 638 lecteurs ont emprunté des documents en 2006, soit 8,8 % de la population (moyenne nationale en 2002 : 17,44 %).



Répartition par sections

4.2 Prêts

166 000 prêts ont été effectués en 2006, soit 36 par lecteur inscrit. Une diminution importante des prêts est liée à la fermeture de l'annexe des Prés Saint-Jean pendant 3 mois et demi pour travaux.



Répartition des prêts par section

4.3 Communication de documents courants en magasins

1 810 documents courants provenant des magasins ont été communiqués, dont 479 pour une consultation sur place et 1 331 pour un prêt à domicile.

4.4 Recherches personnalisées, patrimoniales et consultation des fonds patrimoniaux

49 demandes formulées par courrier postal, électronique, fax, ou téléphone, ont été reçues, dont 6 provenant de l'étranger et 9 d'institutions. Pour y répondre 238 documents de la Bibliothèque ont été consultés. Le service a également participé à une enquête en répondant à un questionnaire émanant du Bureau du patrimoine de la Direction du Livre et de la Lecture (Fonds de dessins de presse originaux).

Une recherche contribuant à la préparation d'une exposition par une autre bibliothèque (Bibliothèque municipale de Laval) a été effectuée.

Le prêt de 3 périodiques locaux pour numérisation a été effectué via le Centre Régional du Livre Bourgogne afin de compléter la bibliothèque numérique Gallica réalisée par la Bibliothèque nationale de France et permettant notamment d'accéder en ligne aux publications des sociétés savantes.

La consultation des documents patrimoniaux par les usagers a concerné 437 documents : 47 fonds anciens, 35 livres de la Réserve, 49 périodiques anciens, 302 fonds locaux ou régionaux et 4 documents iconographiques. A cela s'ajoutent 39 consultations de microfilms de la presse ancienne.

14 documents patrimoniaux (6 du fonds régional ou local, 7 du fonds iconographique, 1 manuscrit), ont fait l'objet de demandes de reproductions.

4.5 Prêt entre bibliothèques

Le service a suivi 48 dossiers. Dans ce cadre la Bibliothèque a prêté 12 documents et a bénéficié de 22 prêts.

5.1 L'étude sur la lecture publique

La Ville de Chalon-sur-Saône a souhaité à terme moderniser la bibliothèque municipale en créant un outil performant pour développer l'offre de lecture publique. A la suite des études faites en 2003 et 2004 par le cabinet parisien (Van Dijk), et aux deux études de faisabilité faites en 2005 par le Service de l'architecture et la Bibliothèque municipale, un cahier des charges a été rédigé en vue de recruter un programmiste.

Conception et réalisation : Marie-Christine Pascal
Réalisation : bibliothèque municipale de Chalon-sur-Saône
Dépôt légal 2007

Bibliothèque municipale
1, place de l'Hôtel de Ville – 71103 – Chalon-sur-Saône Cédex
Tél : 03 85 90 51 50
Fax : 03 85 90 51 56
secretariat.bibliotheque@chalonsursaone.fr

