

BIBLIOTHEQUES MUNICIPALES DE CHALON-SUR-SAONE

Rapport d'activité 2007



Chalon
sur
Saône
www.chalon.fr

SOMMAIRE

_____ PRESENTATION

- 1.1 Missions
- 1.2 Histoire
- 1.3 Principaux événements de l'année

_____ MOYENS

- 2.1 Locaux
- 2.2 Personnel
- 2.3 Collections
- 2.4 Budget
- 2.5 Informatique

_____ ACTIONS

- 3.1 Ouverture au public
- 3.2 Accueil de groupes
- 3.3 Animations
- 3.4 Communication
- 3.5 Participation à la vie de la profession

_____ UTILISATIONS

- 4.1 Lecteurs
- 4.2 Prêts
- 4.3 Communication de documents en magasins
- 4.4 Recherches personnalisées, patrimoniales et consultations des fonds patrimoniaux
- 4.5 Prêt entre bibliothèques

_____ PERSPECTIVES

- 5.1 L'étude sur la lecture publique

1.1 Missions

Les bibliothèques municipales de Chalon-sur-Saône sont un service public chargé de contribuer à l'éducation permanente, à l'information, à l'activité culturelle et aux loisirs de tous les citoyens.

Elles permettent la consultation sur place et l'emprunt de documents imprimés : livres et périodiques.

Elles conservent et mettent en valeur les collections patrimoniales.

Elles participent à la vie culturelle de la ville.

Elles font partie des 54 bibliothèques municipales classées, en raison de l'importance des fonds anciens et du dépôt par l'État des collections patrimoniales. A ce titre, leur direction est assurée par deux fonctionnaires d'État, membres du personnel scientifique des bibliothèques.

1.2 Histoire

1792 : confiscation des bibliothèques religieuses du bailliage de Chalon

1824 : ouverture d'une bibliothèque publique au collège

1845 : installation de la bibliothèque dans l'ancien couvent des Carmes (Hôtel de Ville) : une salle où sont remontées les boiseries de l'abbaye de La Ferté

1967-1968 : rénovation de la section adulte

1971 : création de la section Jeunes

1973 : la bibliothèque est déclarée « classée »

ouverture de la section des jeunes, 12 place de l'Hôtel de Ville

ouverture de la section enfantine au rez-de-chaussée de l'Hôtel de Ville

ouverture d'une bibliothèque de quartier au centre social des Prés Saint-Jean

1975 : mise en service du bibliobus dans 4 quartiers

1978 : la salle de prêt est transférée dans la chapelle des Carmes

1993 : informatisation

1999 : mise en service du nouveau bibliobus, ouverture de la bibliothèque des Prés Saint-Jean (décembre)

2007 : mise en service du site web et du catalogue en ligne

1.3 Principaux événements de l'année 2007

Elaboré par l'équipe de direction en mai 2006, le projet d'établissement associe les agents de la bibliothèque par groupes depuis l'automne 2006.

Cinq axes principaux ont été définis, et sont déclinés en 20 axes secondaires, les 92 actions étant réparties dans le temps entre maintenant (certaines actions ont déjà été engagées dans les années antérieures) et 2011 : il permet ainsi d'envisager certains axes d'amélioration et de modernisation de l'équipement.

Des actions importantes ont été terminées ou engagées en 2007 :

- harmonisation des horaires d'ouverture des sections adulte et jeunesse,
- récolement de tous les espaces publics et magasins,
- plan de conservation partagée Jeunesse en lien avec le Centre Régional du Livre,
- désherbage : poursuite du « chantier » de désherbage rétrospectif,
- plan de conservation des collections de la Bibliothèque : conception et mise en œuvre de 2 volets (conservation matérielle et conservation intellectuelle),
- élaboration d'un site web propre à la bibliothèque : <http://www.bm-chalon.fr>
- mise en ligne du catalogue.

Le 10 mars un affaissement de la galerie de la salle d'étude, côté rue de Lyon, a été constaté par 3 agents de la Bibliothèque. Ce constat a été suivi d'une suite d'expertises assortie de mesures visant à assurer la sécurité du service et des collections. La section Adultes a donc été fermée du 12 au 19 mars, la salle de prêt à nouveau ouverte à partir du 20 mars et la salle d'étude à partir du 27 mars.

Il s'est avéré que le montant intermédiaire entre les travées 17 et 18 des boiseries de La Ferté n'était pas fixé au mur contrairement aux autres et que ce fait, conjugué à une portée trop longue des traverses du plancher à cet endroit, expliquait un affaissement progressif du plancher.

Les ouvrages des travées concernées, soit 32 mètres linéaires, ont dû être transférés dans d'autres magasins en attendant la fixation des boiseries qui s'est effectuée à la fin du mois de juin. Par ailleurs, une consolidation sous le plancher a été réalisée par la pose de poutrelles métalliques à la fin du mois de juillet et les ouvrages ont retrouvé leur place après les congés d'été.

2.1 LOCAUX

2.1.1 La bibliothèque centrale section adultes

Elle est située dans l'hôtel de ville, escalier B, au 1^o étage.

- 550 m² d'espaces publics : une salle de prêt aménagée dans l'ancienne chapelle des Carmes, éclairée par un vitrail, et une salle d'étude (73 places assises), décorée de boiseries du XVIII^{ème} siècle provenant de l'abbaye de la Ferté et de deux globes (terrestre et céleste) manuscrits, du XVIII^{ème} siècle.

- 675 m² de services intérieurs (bureaux, magasins de stockage des livres et des périodiques).

Un local de 50 m² situé au studio 70 rue de Lyon permet de stocker des périodiques de conservation et une partie du fonds ancien.

2.1.2 La bibliothèque centrale section jeunesse

Elle est située 12 et 12 bis place l'Hôtel de Ville et présente deux entrées distinctes, l'une pour les enfants (2 à 8 ans), l'autre pour les jeunes (8 à 15 ans).

- 330 m² d'espaces publics : salles de prêt, salle du conte, salle des périodiques, salle de travail, salle adolescents et salle bandes dessinées

- 310 m² de services intérieurs (bureaux, magasins de stockage des livres et des périodiques).

2.1.3 La bibliothèque des Prés Saint-Jean

Elle est située 2D rue Aristide Briand et sa surface est de 360 m². La majeure partie est consacrée au service public, avec 17 places assises pour la consultation sur place.

2.1.4 Le local du bibliobus

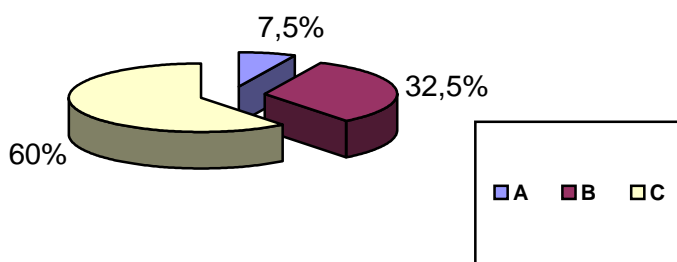
Il occupe (avec un magasin destiné à entreposer les livres désherbés) 350 m² au pôle Archives et Logistique, (16, rue de la Jonchère à Châtenoy-le-Royal).

L'ensemble des locaux des bibliothèques de Chalon-sur-Saône représente 2 625 m², soit 5 m² pour 100 habitants (moyenne nationale 2004 : 5.68 m²).

2.2 PERSONNEL

L'année 2007 a vu la mutation de deux agents administratifs et de la nouvelle responsable du Bibliobus.

2.21 Répartition par type d'emplois



La répartition au niveau national en 2002 est de 8.8 % d'emplois de cat. A, 21.9 % de cat. B, 47.7 % de cat. C et 21.6 % d'autres emplois.

Types d'emploi	Nombre d'agents au 31.12.2007	Nombre d'équivalents temps plein au 31.12.2007
Conservateurs d'État Bibliothécaire Catégorie A	2 1 3	1.8 1 2.8
Assistants qualifiés de conservation Assistants de conservation Autres filières cat. B Catégorie B	13 1 1 15	11.4 0.8 1 13.2
Agents qualifiés du patrimoine Agents du patrimoine Autres filières cat. C Catégorie C	4 9 12 26	4 8.9 11.1 25
Vacataires Non titulaires	0 0	0 0
Total	43	40

2.22 Répartition par services

Services	Nombre d'agents au 31.12.2007
Centrale adultes	15.5
Centrale jeunesse	5.5
Annexe des prés Saint-Jean	4
Bibliobus Sections	5 30
Direction	3
Secrétariat	2
Comptabilité	2
Informatique	1
Équipement Services fonctionnels	5 13
Total	43

2.3 COLLECTIONS

2.31 Les collections de lecture publique

Les bibliothèques possèdent au 31.12.2007 :

- livres en libre accès : 77 478,
- livres en consultation sur place : 1 921,
- livres en magasins : 71 025,
- périodiques : 365 (dont 270 pour les adultes et 95 pour les jeunes),
- phonogrammes non musicaux : 77,
- partitions (déposées au Conservatoire) : 641

2.32 Les collections patrimoniales

Elles se composent de :

- 263 manuscrits,
- 19 incunables,
- 48 000 imprimés (dont, notamment, environ 17 000 livres anciens en salle d'étude, des périodiques anciens, un fonds de bibliophilie contemporaine de 172 ouvrages, et un fonds local et régional de plus de 11 000 volumes)
- 2 269 documents graphiques.

Elles sont présentées dans la salle d'étude, hormis la Réserve de documents rares et précieux, une partie des magasins généraux (ouvrages antérieurs à 1950, parties de fonds anciens non traités), le magasin des fonds local et régional, le magasin du studio 70 et le magasin situé au pôle Archives et logistique. Elles sont essentiellement composées d'ouvrages publiés avant 1900. Les principaux fonds sont :

- le fonds de manuscrits,
- le fonds des imprimés anciens, dit Fonds ancien (réparti entre la Réserve où se trouvent notamment les incunables et les ouvrages du 16^{ème} siècle ainsi que tout autre ouvrage précieux, la salle d'étude, une partie des magasins généraux, le studio 70),
- les fonds particuliers : Fonds Soret, Fonds Salis, Fonds Gros, Fonds Saint-Vincent, Fonds Chenu,
- les fonds local et régional,
- le fonds d'estampes,
- le fonds de bibliophilie contemporaine,
- les périodiques anciens.

2.33 Les acquisitions

4 857 livres ont été acquis en 2007 : 2 284 livres pour jeunes, 2 573 livres pour adultes, dont 79 des fonds locaux ou régionaux (10 ont été acquis à titre gracieux), en 105 volumes.

39 documents (en 40 unités physiques) d'autres fonds patrimoniaux (ancien, de bibliophilie contemporaine, iconographique) ont été acquis dont 27 à titre gracieux.

11 affiches d'expositions d'art contemporain ont également été données à la Bibliothèque.

2.34 Le traitement des collections

1 792 livres ont été équipés par externalisation (GEPISA), soit 690 livres de la centrale, 754 de l'annexe des Prés Saint-Jean et 348 du bibliobus. Le budget reliure a permis de réparer 484 ouvrages.

Le service Equipement de la bibliothèque centrale quant à lui, a équipé 2 894 périodiques et 3 586 livres nouvellement acquis, réparé 212 livres et équipé 3 761 documents pour déplacement en magasins.

2.35 Le désherbage

5 162 livres, dont 2 722 livres pour adultes et 2 440 livres de jeunesse, ainsi que 3 215 périodiques ont été désherbés des collections.

Afin de désengorger les magasins de la bibliothèque centrale adulte, une nouvelle délocalisation d'une partie des collections a dû être effectuée : ce sont à présent 16 635 volumes non informatisés qui occupent une partie des magasins situés au pôle Archives et Logistique.

2.4 BUDGET

2.41 Dépenses d'investissement

Les dépenses ont concerné :

- le mobilier et le matériel pour 30 341 €
- les collections : 82 571 €

2.42 Dépenses de fonctionnement

Elles ont représenté :

- pour le personnel : 1 254 686 €
- pour les collections : 35 376 €
- pour les autres dépenses : 68 609 €

2.43 Recettes

Elles sont composées des :

- droits d'inscription : 22 015 €
- pénalités de retard : 564 €

2.5 INFORMATIQUE

Les bibliothèques sont informatisées par la société GEAC, avec le logiciel de gestion [VubisSm@rt](#), installé depuis le début de l'année 2003.

Le système est composé d'un serveur Windows 2000 (acquis fin 2002) localisé au Service Informatique, 47 terminaux dont 9 postes pour le prêt et 8 postes pour la consultation des lecteurs, plus un ordinateur portable répartis sur les quatre sites de la BMCS. Les postes de travail sont tous connectés à Internet.

La messagerie électronique (Lotus), fort appréciée, est présente sur 16 postes pour un total de 11 adresses mails liées à la bibliothèque, et demanderait à être déployée sur d'autres postes.

3.1 OUVERTURE AU PUBLIC

Les différents sites ne sont pas ouverts aux mêmes horaires, du fait des spécificités de chacun. Tous ont été fermés exceptionnellement le samedi de Pâques. Depuis mai, les horaires des sections adultes et jeunesse ont été harmonisés et modifiés (samedi ; vacances scolaires).

3.11 Ouverture au public de la section adultes

Lundi	fermé	
Mardi	13 h 30 - 18 h 30	
Mercredi	10 h 00 - 18 h 30	
Jeudi	13 h 30 - 18 h 30	
Vendredi	10 h 00-12 h 00	13 h 30 - 18 h 30
Samedi	10 h 00 - 17 h 00	
Total	32 h 30	

La bibliothèque a été fermée 2 semaines en août.

La bibliothèque des adultes a été exceptionnellement ouverte le dimanche 17 septembre de 14 h à 18 h dans le cadre des animations organisées pour *A la découverte du patrimoine en Bourgogne 2007* et *les Journées européennes du patrimoine*.

3.12 Ouverture au public de la section jeunesse

	Périodes normales	Vacances scolaires
Lundi	fermé	fermé
Mardi	16 h 30 - 18 h 30	14 h - 18 h
Mercredi	10 h - 12 h 14 h - 18 h 30	14 h - 18 h
Jeudi	16 h 30 - 18 h 30	14 h - 18 h
Vendredi	16 h 30 - 18 h 30	14 h - 18 h
Samedi	10 h -12 h 13 h 30 - 17 h	10 h - 12 h 14 h - 17 h
Total	18 h	21 h

La bibliothèque a été fermée 2 semaines en août.

3.13 Ouverture au public de la bibliothèque des Prés Saint-Jean

Lundi :	fermé	
Mardi :	16 h 00 - 18 h 00	
Mercredi :	10 h 00 - 12 h 00	13 h 30 - 17 h 30
Jeudi :	16 h 00 - 18 h 00	
Vendredi :	fermé	
Samedi :	13 h 30 - 16 h 00	
Total :	12 h 30 / semaine.	

La bibliothèque a été fermée 2 semaines en août.

3.14 Tournées du bibliobus

Lundi : pas de passage
Mardi : pas de passage
Mercredi : 09 h 30 – 10 h 30 : Fontaine au Loup (rue P. Loti)
10 h 45 - 11 h 45 : Clair Logis (Square Van Gogh)
14 h 00 – 15 h 00 : Stade (école Henri Wallon)
15 h 15 – 16 h 15 : Aubépins sud (rue Jules Renard)
16 h 30 – 17 h 30 : Saint-Jean des Vignes (impasse Guillot)
Jeudi : 16 h 15 – 18 h 30 : Aubépins Nord (rue R. Rolland)
Vendredi : 16 h 15 – 18 h 30 : Zac, Plateau St Jean (rue E. Varèse)
Samedi : 10 h 15 – 11 h 15 : Boucicaut-Verrerie (place du Marché)
11 h 30 – 12 h 30 : Bourgogne - Verrerie (au coin de la rue de la Liberté, face à la rue O. Létorey)
13 h 45 – 14 h 45 : Bellevue (rue des Gaillardons)
15 h 00 – 15 h 45 : Charreaux (place Albert Thomas).

Pas de passages 2 semaines en août.

3.2 Accueils de groupes

Des accueils de classes et de groupes sont proposés pendant l'année dans les différentes sections, en dehors des heures d'ouverture au public.

Ces visites sont organisées afin d'aider à découvrir et utiliser les ressources de la Bibliothèque et entrent dans ses missions traditionnelles. Elles répondent en particulier à une forte demande des enseignants. On distingue trois grands types d'accueils de groupes, toutes catégories d'âges confondues :

- Visite découverte : sur une séance, le groupe découvre la bibliothèque et ses services, puis apprend à utiliser ses outils de recherche documentaire ainsi qu'à localiser des documents.

- Visite à thème : il s'agit d'une visite découverte suivie d'un travail (de recherche ou ludique) spécifique, en accord avec le responsable du groupe en visite. On compte généralement 1 à 3 séances pour un groupe.

Elles concernent soit les fonds courants, soit les fonds patrimoniaux.

Pour les fonds patrimoniaux en 2007 : découverte de la Bibliothèque et de son fonds ancien, permettant de montrer des ouvrages à gravures à une classe de primaire.

- Visite sur projet : un projet, pédagogique ou non, est monté en amont par la bibliothèque et ses partenaires, et fait l'objet de préparations approfondies puis de visites récurrentes. Le nombre de séances est tout à fait variable selon le projet, des séances hors les murs peuvent avoir lieu, ainsi qu'une restitution de la part du groupe accueilli.

Par ailleurs la Bibliothèque offre sa participation active à l'action menée chaque année scolaire par l'association Livralire (*Aqualivres* en 2006/2007, *Fabulolivres* en 2007/2008), action qui relève très clairement du dernier type d'accueil mentionné.

Cette année encore, les propositions d'accueils de groupes ont été rassemblées dans un document commun aux Musées de la Ville, à l'Espace Patrimoine et à la Bibliothèque.

La cellule patrimoine de la Bibliothèque, quant à elle, participe au séminaire Image des musées Denon et Niépce en accueillant les étudiants de l'IUT en licence professionnelle T.A.I.S. (Technologies de l'animation, de l'image et du son) et les étudiants de 2^{ème} année de l'Ecole Ema Fructidor. En 2007 cet accueil s'est traduit par la présentation, à 57 étudiants répartis en 4 groupes au cours de 4 séances dans la salle d'étude, d'une sélection d'ouvrages patrimoniaux illustrés. Destinés à montrer l'évolution du rôle de l'illustration dans le livre, ces accueils qui s'appuient sur un cours conçu par le conservateur responsable des fonds patrimoniaux, situent les documents dans leur contexte historique et culturel, présentent les procédés techniques classiques de l'illustration et expliquent le rapport texte-image. Ils contribuent également à la valorisation des collections patrimoniales de la Bibliothèque tout en jouant un rôle pédagogique d'approche de la bibliologie et plus particulièrement de l'histoire et de la signification de l'image dans le livre.

➤ En 2007, la répartition des accueils de groupes d'enfants (scolaires, IME, maisons de quartiers) s'est effectuée de la façon suivante :

	Nombre d'enfants reçus	Nombre de visites	Nombre de livres empruntés
Annexe des Prés Saint-Jean	1 289	73	875
Bibliobus	2 182	135	1 692
Section jeunesse	2 510	127	1 678
Total	5 981	335	4 245

A noter quelques points importants :

- Les accueils de groupes ont fait l'objet d'une méthodologie particulière pour la rentrée 2007/2008 : l'Inspection pédagogique a été directement associée au choix des classes acceptées dans les différents projets proposés dans le cadre du livret « Raconte-moi la ville, les musées et la bibliothèque », étant donné que la bibliothèque n'a malheureusement pas la capacité d'accueillir toutes les classes candidates. Il s'agit alors d'associer notre capacité d'accueil, la qualité des projets et la plus grande équité possible dans la sélection des classes.

- On note une augmentation significative du nombre de visites, mais l'on constate que le rythme est trop soutenu en regard des autres activités de la bibliothèque, notamment en raison de la diminution importante de personnel en section jeunesse et à l'annexe des Prés Saint-Jean en 2007.

3.3 Animations

Des animations ponctuelles sont organisées tant en direction des publics adultes que des enfants (heure du conte). D'autres actions sont systématiquement mises en place à l'occasion des manifestations nationales (A la découverte du patrimoine en Bourgogne, Lire en Fête), régionales (festival Temps de paroles) ou locales présentant une périodicité régulière.

En outre, la bibliothèque poursuit la dynamique créée l'année dernière, et centrée sur deux volets :

- représenter les différents domaines de la connaissance
- s'adresser à l'ensemble de la population chalonnaise.

Un des temps forts de l'année fut Lire en Fête, qui a réuni les différentes sections, et donc de nombreux chalonnais, sous le thème de « La Gastronomie » : chaque section s'est spécialisée dans un sous-thème, proposant des ateliers, des spectacles, des sélections documentaires...

D'autre part, le cycle de contes pour adultes, débuté en 2006 (pour la saison 2006/2007), s'est poursuivi en 2007 (pour la saison 2007/2008, en cours). Ce cycle remporte un franc succès, et permet de fidéliser un public nouveau autour d'une manifestation de qualité, mais très ouverte. Ont été accueillies, notamment, Martine Deval ou Sophie de Meyrac.

Concernant le public jeune, l'heure du conte mensuelle est toujours un rendez-vous très prisé, dans toutes les sections. La diversification des intervenants et des types de spectacles, par exemple avec « Tombé sur un livre » (spectacle clownesque), ou avec Francine Chevaldonné, a encore permis d'offrir une programmation variée aux usagers.

A noter que les restrictions budgétaires ont contraint la Bibliothèque à remplacer quasiment un mois sur deux les interventions de professionnels par des interventions faites par les bibliothécaires elles-mêmes. Ce problème perdure pour la saison en cours, obligeant à développer des stratégies palliatives peu satisfaisantes sur le long terme.

Enfin, le final du « voyage-lecture » est un moment important pour les classes participantes : il a eu lieu en juin (en 2007 sur le thème de l'eau), et a permis de réunir près de 500 enfants pour partager des ateliers ludiques et présenter leurs mises en scène de livres.

A la découverte du patrimoine en Bourgogne 2007, animation qui depuis 2006 a pris le relais du *Mois du patrimoine écrit* : exposition intitulée *Une ville, une œuvre... des œuvres : promenade gustative à travers les collections patrimoniales de la Bibliothèque*, du 15 septembre au 13 octobre 2007, avec visites libres ou commentées de la Bibliothèque et de l'exposition lors des *Journées européennes du patrimoine*.

Cette animation a permis d'exposer des ouvrages patrimoniaux représentatifs de la diversité d'une collection patrimoniale avec pour objectif de montrer ce que peut être une telle collection dans une bibliothèque comme celle de Chalon à partir d'une présentation typologique (manuscrits, imprimés illustrés, almanachs, périodiques du 19^{ème} siècle, fonds local et régional, documents divers et éphémères, documents iconographiques, reliures anciennes et contemporaines, bibliophilie contemporaine) et de recevoir 437 personnes au cours du week-end d'ouverture, dont 317 visiteurs le dimanche 16 septembre lors des visites « à deux voix » réalisées en partenariat avec le Service de l'Animation du patrimoine et destinées à présenter l'histoire du bâtiment (chapelle et boiseries de la salle d'étude), de la Bibliothèque et de ses collections (en rapport avec l'exposition).

On note deux partenariats importants avec des services de la Ville :

- avec le service de l'Animation du patrimoine dans le cadre des *Journées européennes du patrimoine*
- avec la Maison de quartier des Prés Saint-Jean de manière générale, et particulièrement pour Lire en fête.

3.4 Communication

Les différents documents de communication s'adressent au public, au personnel, aux partenaires institutionnels : agenda des animations, affiches, guide du lecteur, signets de retour, rubriques dans Chalon magazine (un livre un mois...), site web.

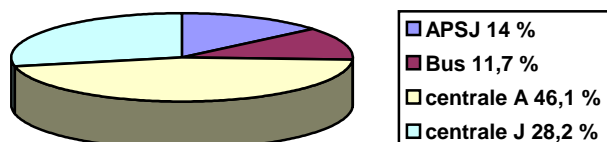
3.5 Participation à la vie de la profession

Ont été accueillis un stagiaire de 4^o, trois stagiaires de 3^o, deux stagiaires (ANPE) et un stagiaire en 1^o année de DUT (3 semaines). Soit un total de 7 stagiaires, représentant 52 journées.

Marie-Christine Pascal, directeur, a été réélue au conseil d'administration de l'Association des Directeurs des Bibliothèques de Grandes Villes de France.

4.1 Lecteurs

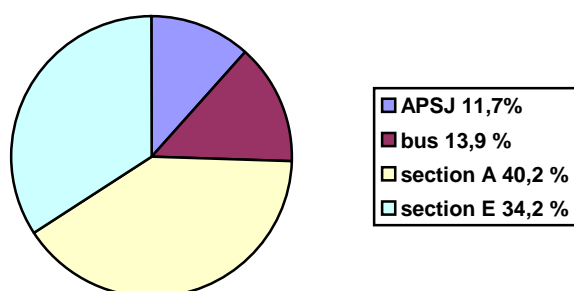
3 963 lecteurs (3 776 individuels et 187 collectifs) ont emprunté des documents en 2007, soit 7.6 % de la population (moyenne nationale en 2004 : 17,5 %).



Répartition par sections

4.2 Prêts

158 800 prêts ont été effectués en 2007, soit 40 par lecteur inscrit.



Répartition des prêts par section

4.3 Communication de documents en magasins

1 505 documents courants provenant des magasins ont été communiqués, dont 590 pour une consultation sur place et 975 pour un prêt à domicile.

4.4 Recherches personnalisées, patrimoniales et consultations des fonds patrimoniaux

40 demandes formulées par courrier postal, électronique, fax, ou téléphone, ont été reçues, dont 3 provenant de l'étranger, 3 provenant de services municipaux et 10 d'institutions régionales ou nationales. Pour y répondre 116 documents de la Bibliothèque ont été consultés. Le service a également participé à 3 enquêtes en répondant à des questionnaires émanant d'institutions nationales.

Une recherche a permis d'isoler un ouvrage comme étant rare : *Abrégé méthodique ... Europe, par C.Irson*. Paris, J.Jombert, 1694.

Le prêt de 3 périodiques locaux pour numérisation a été effectué via le Centre Régional du Livre Bourgogne afin de compléter la bibliothèque numérique Gallica réalisée par la Bibliothèque nationale de France et permettant notamment d'accéder en ligne aux publications des sociétés savantes. Le prêt d'un volume des *Œuvres complètes de Buffon annotées par Flourens...* Paris, Garnier frères [s.d.] a été accordé à la bibliothèque municipale de Montbard dans le cadre de son exposition *Buffon en lumière* (15/09-20/10 2007).

La consultation des documents patrimoniaux par les usagers a concerné 543 documents : 90 fonds anciens, 65 livres de la Réserve, 34 périodiques anciens, 352 fonds locaux ou régionaux et 4 documents iconographiques. A cela s'ajoutent 39 consultations de microfilms de la presse ancienne.

7 documents patrimoniaux (2 périodiques, 2 ouvrages du fonds ancien, 2 ouvrages du fonds Gros et 1 manuscrit), ont fait l'objet de demandes de reproductions.

4.5 Prêt entre bibliothèques

Le service a suivi 39 dossiers. Dans ce cadre la Bibliothèque a prêté 14 documents et a bénéficié de 10 prêts.

5.1 L'étude sur la lecture publique

La Ville de Chalon-sur-Saône a souhaité à terme moderniser la bibliothèque municipale en créant un outil performant pour développer l'offre de lecture publique. A la suite des études faites en 2003 et 2004 par le cabinet parisien (Van Dijk), et aux deux études de faisabilité faites en 2005 par le Service de l'architecture et la Bibliothèque municipale, un cahier des charges a été rédigé en 2006 en vue de recruter un programmiste.

Une réflexion sur un aménagement provisoire d'un espace dans l'Hôtel de Ville a été engagée.

Conception et réalisation : Marie-Christine Pascal
Réalisation : bibliothèque municipale de Chalon-sur-Saône
Dépôt légal 2008

Bibliothèque municipale
1, place de l'Hôtel de Ville – 71103 – Chalon-sur-Saône Cédex
Tél : 03 85 90 51 50
Fax : 03 85 90 51 56
secretariat.bibliotheque@chalonsursaone.fr
<http://www.bm-chalon.fr>

